

HP Operations Manager 8.10 for Windows

Was bringt der Nachfolger von OVOW 7.x?

HP Software Anwendertreffen
Düsseldorf, 5. November 2008

■ Thomas Gerhardts

(tgerhardts@itc-germany.com)

- ITC GmbH, Detmold
- Consultant im Bereich HP Software
 - Operations Manager Windows
 - OVIS
 - SiteScope
 - BAC



■ Agenda

- Architektur
- MMC Konsole und WebGUI
- Nodes und Services
- Policies und Instrumentation
- Migration
- OMW Kommandozeilen Tools

■ Architektur (1/2)

■ Management Server

- L-Core – Standard-Komponenten der "OpenView" Produkte (XPL Konfiguration, -Tracing, etc.)
- Zertifikatsserver (HTTPS-Kommunikation)
- Standard Datenbank: SQL 2005 Express (DB-Instanz beliebig)
- Unterstützte Windows Versionen für Mgmt. Server
 - Windows Server 2003
 - Windows Server 2008
- Server Message Stream Interface (MSI)
- Incident Webservice (<http://<OMW-Server>/omws/default.aspx>)

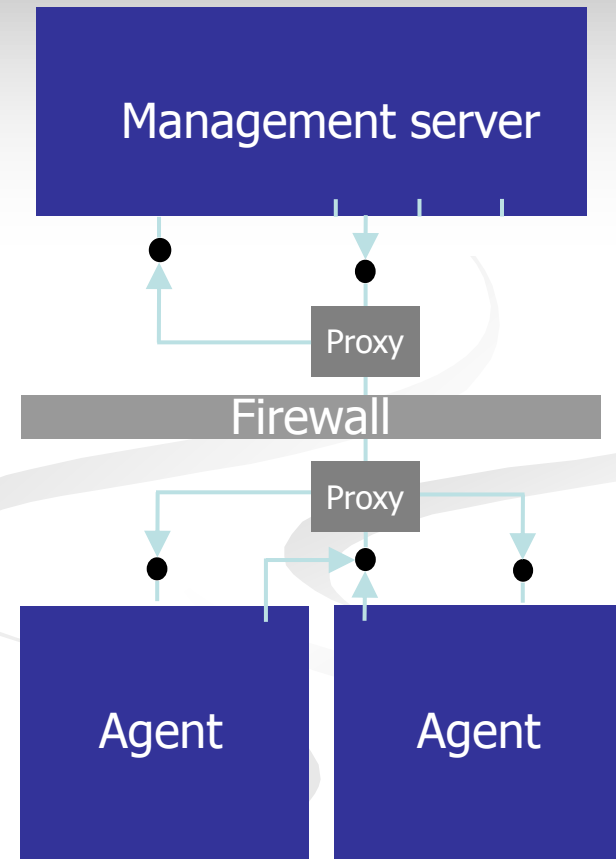
■ Architektur (2/2)

■ Agenten

- HTTPS Kommunikation
 - DCE wird nicht mehr benötigt !!!
- XPL-Konfiguration (opcinfo und nodeinfo entfallen)
- Aktuelle Version 8.52
 - Agent Ver. 7.3x ist weiterhin supported (Support-Matrix)
- Deployment
 - Username/Password
 - Unix/Linux via OMW Konsole (über SSH)
- Multiple Manager Konfiguration
 - Instrumentierung des Agenten von mehreren Management Servern

■ Agent: Secure communication

- Secure, Single-Port Communication (via HTTPS)
 - Zw. Manager und Agenten
 - Zw. Management-Servern
- Firewall-friendly
 - Kommunikation über HTTPS-Proxy möglich
 - "Out-bound-only" Kommunikation möglich
- Out-of-the-box security
 - SSL Authentifizierung und Verschlüsselung mit Server und Client Zertifikaten
- Basierend auf Internet Standards

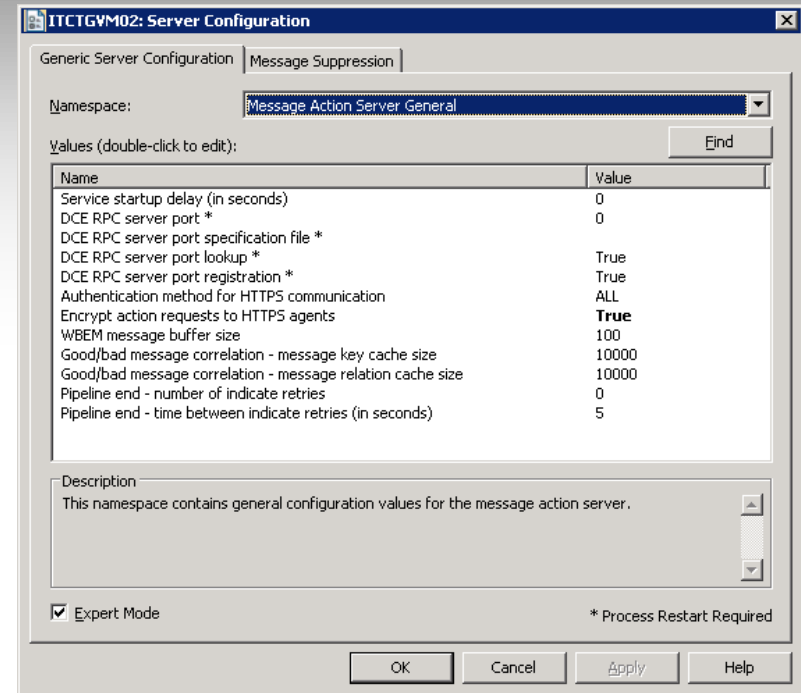


■ HP Performance Manager und HP Reporter

- Reporter Light und „OV Graphing Components“ entfallen
- Vollversionen des Performance Manager 8.10 und Reporter 3.8 kostenlos
- Performance Manager muß auf OMW Server installiert werden
- Reporter auf beliebigem System (eigener Server empfohlen)

Konsole

- Server Configuration GUI
 - Anpassung der Werte aus: Registry, XPL, INI-Files, etc.
- Benachrichtigung bei neuen Meldungen
 - Pop-Up
 - Sound
- Verbesserte Suchmöglichkeiten



Konsole

Userrollen

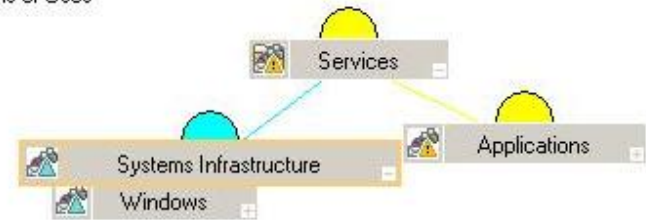
- Role-based status calculation
- Erweiterte Konfigurationsmöglichkeiten

Tools

- Drag & Drop
- Message-Tools
- Tool-Variablen

Admin View:

View in display: Contains or Uses



Operator View:

View in display: Contains or Uses



■ Konsole: Wartungsmodus

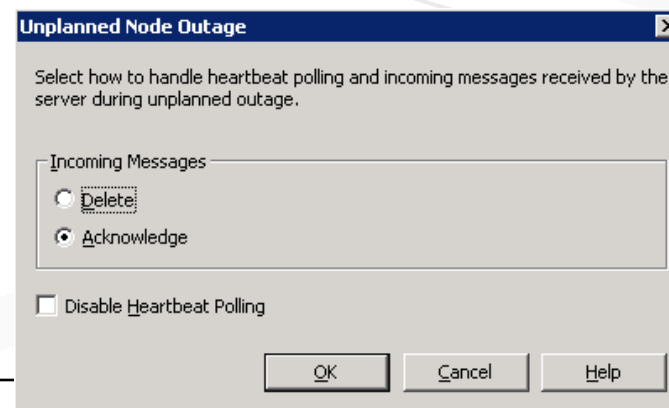
■ Wartungsmodus (Outage)

- Für Nodes, Node Groups und Services
- Geplant (über Kommandozeile / Scheduled Task)
- Ungeplant (über Konsole / Kommandozeile)

➔ Node-/Service-Status: grau

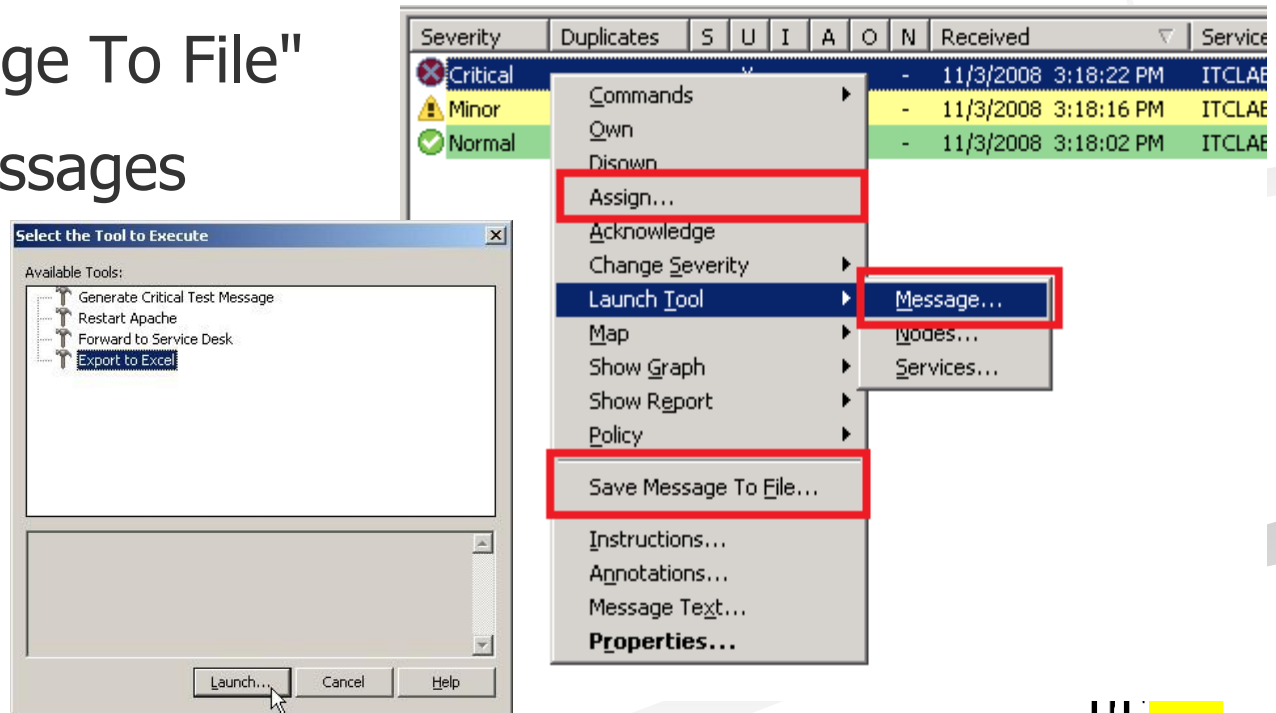
➔ Änderung des Icon

➔ Neue Meldungen werden gelöscht
oder "acknowledged"



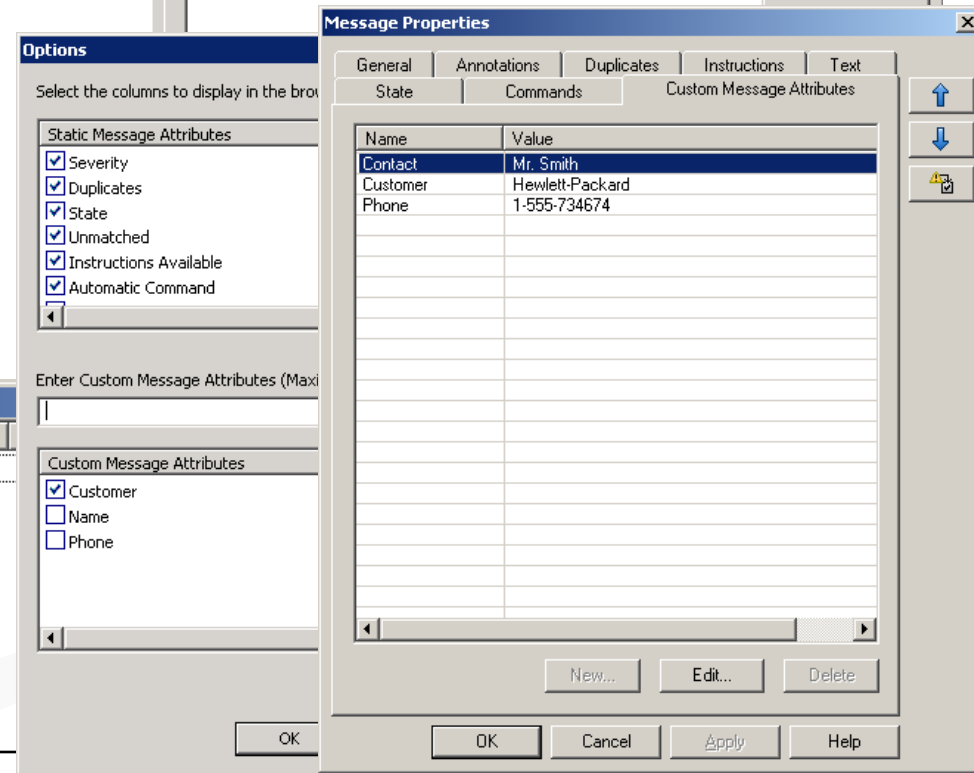
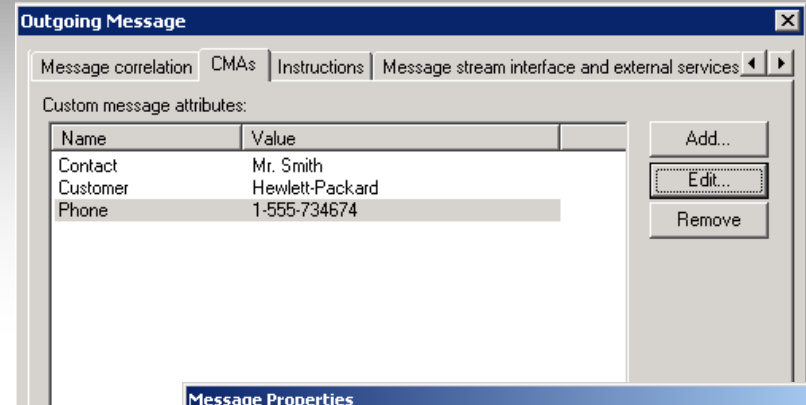
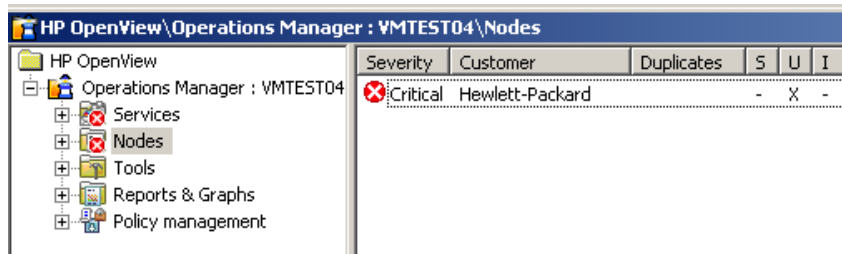
Konsole: Messages

- Spalten des Message Browser konfigurierbar
- Färbung von Meldungen (gemäß Status)
- Zuweisen von Meldungen an andere User
- "Save Message To File"
- Tools für Messages



Custom Message Attributes

- Konfigurierbar in allen Policies
- Frei definierbare Attribute
- Neuer Reiter in Message Details
- Attribute als zusätzliche Spalten im Message Browser



WebGUI

- Neue Service Sicht
 - SVG Tree View
- Kontextmenüs
- Tools
- Graphen
- Statusanzeige im Node-/Servicebaum

The screenshot displays the HP Operations Manager Software for Windows W... interface. The main window is titled "Status Display" and contains a navigation pane on the left with icons for Status, Messages, Tools, Graphs, Policies, Settings, and Help. The main area shows a hierarchical tree view of services and nodes. The tree structure is as follows:

- Microsoft Exchange
 - Organizati...
 - Administrat...
 - Routing Gr...
 - Connectors
 - Servers
 - Routing...
 - Connectors
 - Servers

At the bottom of the tree, two nodes are visible: ITCTGLAB01 and ITCTGVS... A context menu is open over the "Routing..." node, showing options: Analyze, Show Status, Show Messages, and Properties. Below the main window, a "Nodes/Services" pane lists the following items:

- Services (checked)
- Nodes (unchecked)
- HP Defined Groups
- ITCDEMO (checked)
- itctglab01 (warning)
- itctgvm02 (warning)
- itctgvs01 (warning)
- itctgvsdc03 (checked)
- itcvpc21 (warning)

■ Nodes

- Operational Status
- Outage (Scheduled / Unplanned)
- External Nodes
- Node configuration Wizzard
- Individuelle Heartbeat-Einstellung pro Node
- Heartbeat-Überwachung für SNMP Nodes

■ Services:

- Operational Status
- Outage (Scheduled / Unplanned)
- ovowserviceutil
 - Bearbeiten der Service Konfiguration über die Kommandozeile
- Dokumentation der WMI-Klassen
 - Services über eigene Programme konfigurieren

■ Policies

- Server Policies zur Konfiguration von OMW Server Funktionen
 - Server-based flexible Management (z.B. Message Forwarding)
 - Server MSI (Konfiguration der Interfaces)
 - Remote Action Security
(Policy auf NodeA stößt Action auf NodeB an)
- Suche in Policy Groups
- WMI Policies und Measurement Threshold Policies (Typ: WMI) mit neuen Feldern
 - Node
 - User, Password

■ Instrumentation

- Neue Struktur der OMW Instrumentation

- OVOW 7.x:

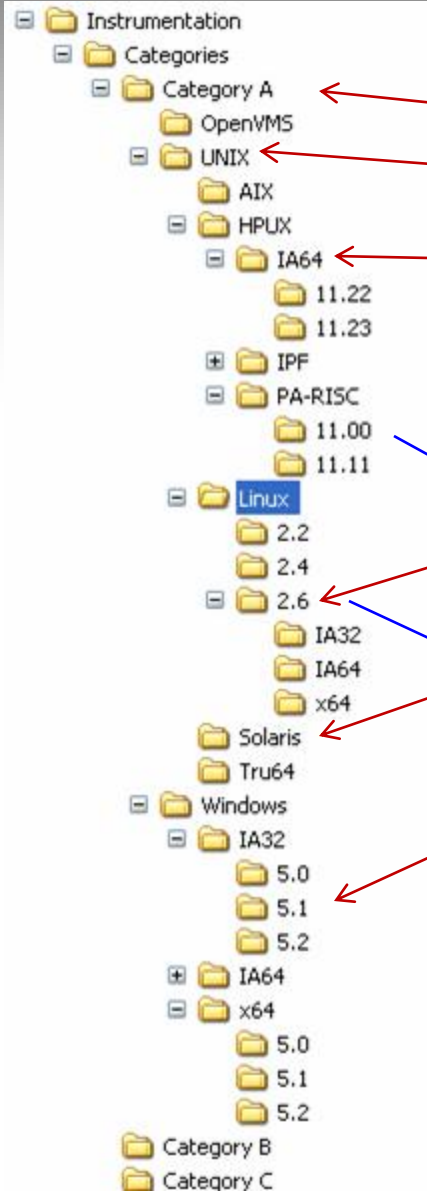
<InstrumDir> \OSType\OSVersion\ *Category*

- OMW 8.x:

**<InstrumDir> \Categories\ *Category*[| *OSFamily*][| *OSType*
[\AgentBinaryFormat[\OSVersion]] |
[\OSVersion[\AgentBinaryFormat]]]**

- Dateien können auf jeder Ebene dieser Hierarchie abgelegt werden

Instrumentation



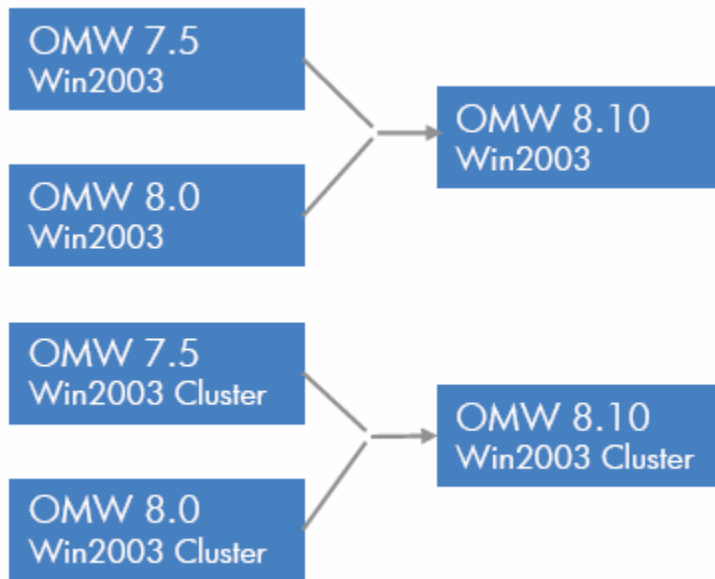
■ Dateien in den jeweiligen Verzeichnissen werden installiert auf:

- Alle Managed Nodes
- Alle Unix Systeme
- Alle HP-UX Nodes mit Itanium CPU (unabhängig vom HP-UX Release)
- Alle Linux Systeme mit Kernel 2.6 unabhängig von der HW Plattform
- Alle Solaris Systeme
- 32bit WindowsXP Systeme

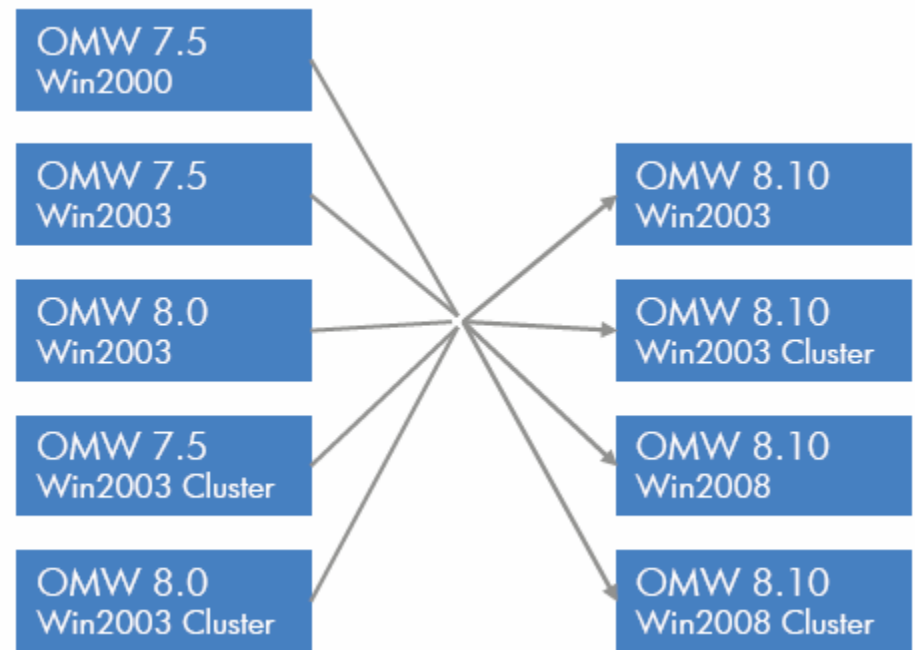
■ Die beiden Möglichkeiten innerhalb der Verzeichnisstruktur **\AgentBinaryFormat[\OSVersion]** und **\OSVersion[\AgentBinaryFormat]** dürfen nicht innerhalb eines OS Type gemischt werden.

Migration

■ Inplace Migration



■ Side-by-side Migration



OVOW 7.21 muß zuerst nach OVOW 7.50 migriert werden.

Migration: Upgrade Guide

- OMW 8.10 DVD
\\Documentation\HPOM Guides\en\
HPOM_Upgrade_Guide.htm
- Festlegen der Ausgangssituation
(OVOW Version, Migrations-
variante, Integration mit anderen
HP Produkten, etc.)
- Ausgabe einer detaillierten
Upgrade-Prozedur

HP Operations Manager

Upgrade HP Operations Manager for Windows 8.10

This guide is intended for existing customers who are upgrading to HP Operations Manager (HPOM) 8.10 for Windows from OVO 7.50 or HPOM 8.00. It also describes how to perform a side-by-side migration from one HPOM 8.10 management server to another.

Use the options below to indicate the type of upgrade that you want to perform. The procedure below the options changes according to your selection, creating an upgrade procedure that is tailored to your individual situation. When all options are correctly set for your upgrade, print the instructions and continue with the procedure.

[In-place and side-by-side migration explained](#)

Select your upgrade conditions

HPOM version <ul style="list-style-type: none"><input type="radio"/> OVO 7.2x or earlier is installed<input checked="" type="radio"/> OVO 7.50 is installed<input type="radio"/> HPOM 8.00 is installed<input type="radio"/> HPOM 8.10 is installed	HPOM installation <ul style="list-style-type: none"><input checked="" type="radio"/> Upgrade a management server<input type="radio"/> Upgrade a remote console
Single or cluster installation <ul style="list-style-type: none"><input checked="" type="radio"/> Upgrade a single-server to a single-server installation<input type="radio"/> Upgrade a single-server to a cluster installation<input type="radio"/> Upgrade a cluster to a cluster installation<input type="radio"/> Upgrade a cluster to a single-server installation	Migration type <ul style="list-style-type: none"><input checked="" type="radio"/> Perform a side-by-side migration<input type="radio"/> Perform an in-place upgrade
HP Operations Smart Plug-ins (SPIs) (excluding core SPIs) <ul style="list-style-type: none"><input checked="" type="radio"/> HP Operations SPIs are not installed<input type="radio"/> HP Operations SPIs are installed	NNM <ul style="list-style-type: none"><input checked="" type="radio"/> NNM is not installed<input type="radio"/> NNM 7.50 or earlier is installed<input type="radio"/> NNM 7.51 or later is installed

■ OMW Kommandozeilen Tools

- **ovownodeutil (≥ OVOW 7.50)**
 - Bearbeiten der Node Konfiguration
 - Hinzufügen & Löschen
 - Zuweisung von Nodes zu Node Groups
 - Steuerung Outage

- **ovowserviceutil (≥ OMW 8.0)**
 - Bearbeiten der Service Konfiguration
 - Hinzufügen & Löschen
 - Steuerung Outage
 - Definition Status Calculation & Propagation Rules

- **opcragt (≥ OVOW 7.21)**
 - Remote Abfrage & Steuerung von Agenten (Ver. 7.x)
 - Kompatibel mit Agenten Ver. 8

■ OMW Kommandozeilen Tools

- ovc (\geq OMW 8.0)
 - Steuerung des lokalen Control Agent (Operations Agent, Perf. Manager)
- ovrc (\geq OMW 8.0)
 - Analog zu ovc – Steuerung von entfernten Systemen
- ovconfget, ovconfchg (\geq OMW 8.0)
 - Auslesen/Bearbeiten der XPL-Konfiguration
- ovconfpar (\geq OMW 8.0)
 - Auslesen/Bearbeiten der XPL-Konfiguration auf entfernten Systemen

■ Fragen und Antworten

■ **Thomas Gerhardts**
Dipl.-Informatiker (FH)
Consultant

■ Bad Meinberger Str. 1
32760 Detmold
Telefon + 49 (0) 52 31 / 9 54 - 5 00
Telefax + 49 (0) 52 31 / 9 54 - 5 06
E-mail: TGerhardts@itc-germany.com
<http://www.itc-germany.com>



... Fragen?